

# Guida al rilievo

HOW TO

# Fast survey

In questa breve guida, ti indicheremo come reperire correttamente le misure di uno spazio, senza commettere errori. Dato che non realizzeremo un progetto architettonico esecutivo, bensì un progetto di interior design e di allestimento interno, non servirà essere perfett\*, ma è necessario essere il più precis\* possibile per poter sviluppare un progetto sulla base dello spazio realmente esistente. Gli strumenti che puoi utilizzare per ottenere una corretta misurazione sono:

- + Metro a stecche
- + Metro a nastro
- + Metro laser

È utile avere a disposizione una pianta catastale su cui segnare le misure, o un disegno in pianta fatto a mano. Non importa essere precis\*, l'importante è che il disegno e le misure siano comprensibili! Quando si effettua un rilievo, specialmente se non si dispone di un metro laser, è sempre meglio avere un aiutante per poter posizionare correttamente gli strumenti.

---

Nelle prossime pagine troverai tutte le indicazioni per comunicare correttamente le misure necessarie alla realizzazione del progetto di interior design. Ricorda: più il rilievo sarà accurato, più il progetto sarà fedele alla realtà dello spazio.

LET'S START!



# Drawings

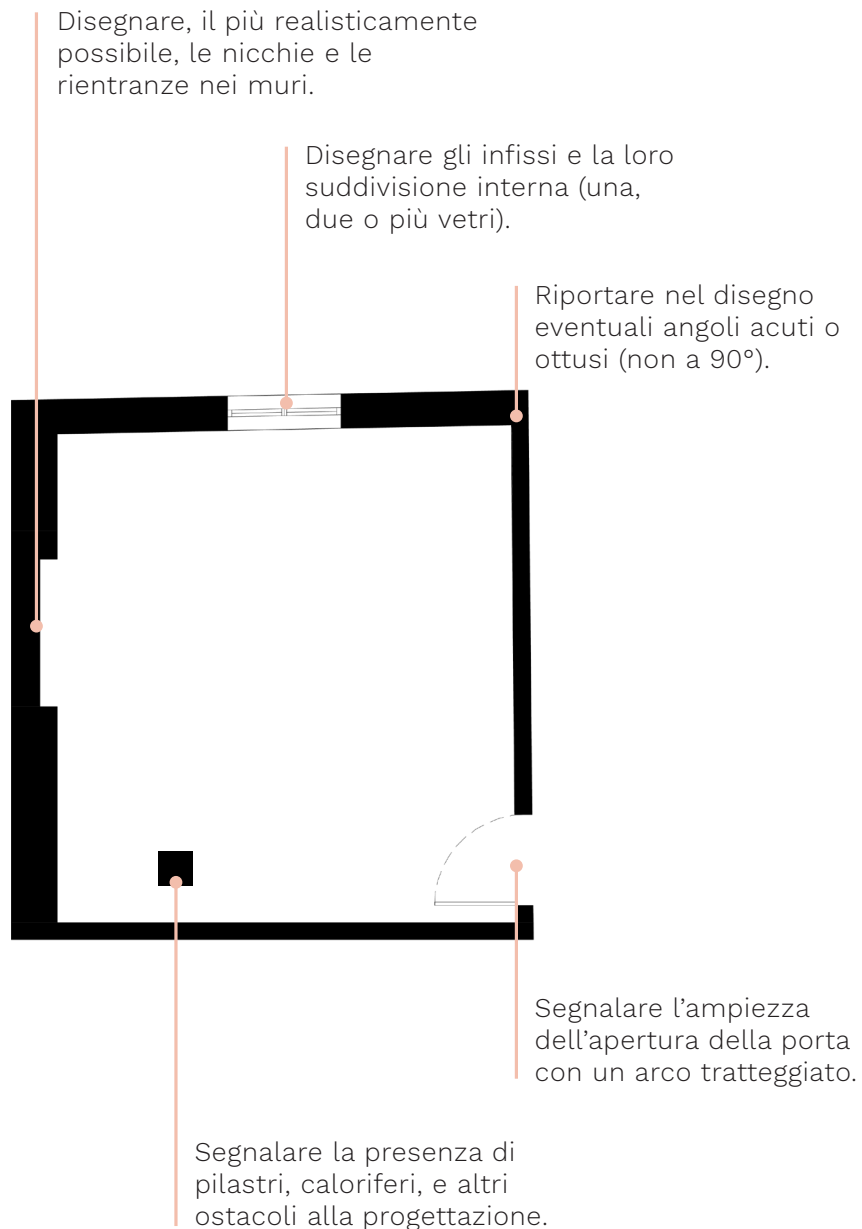
È importante, se non si possiede una planimetria quotata o una planimetria catastale, cercare di riportare in un **disegno** a mano libera la corretta disposizione dello spazio, ricordandosi di segnalare tutto ciò che potrebbe essere utile alla progettazione, ad esempio:

- + Muri perimetriali, finestre, porte;
- + Nicchie, rientranze o sporgenze;
- + Pilastri, colonne, caloriferi;
- + Posizione di impianti, scarichi, prese;
- + Angoli non a 90°.

Nel caso in cui le pareti presentino delle caratteristiche particolari, puoi disegnare un prospetto della parete in questione o inviarcì delle foto esplicative (.jpg).

Se si possiede già il file di una **planimetria quotata** con le misure principali, sarà sufficiente inviarlo tramite il tasto Upload nella sezione di configurazione del Piano scelto, ed eventualmente aggiungere altre info nel box delle Richieste aggiuntive.

Se invece si dispone solo della **planimetria catastale**, è necessario procedere con il rilievo e segnare sul documento stesso le dimensioni. Una volta completato il rilievo, sarà sufficiente scannerizzare la planimetria completa di misure e inviarla tramite il tasto Upload.



# Take the meter

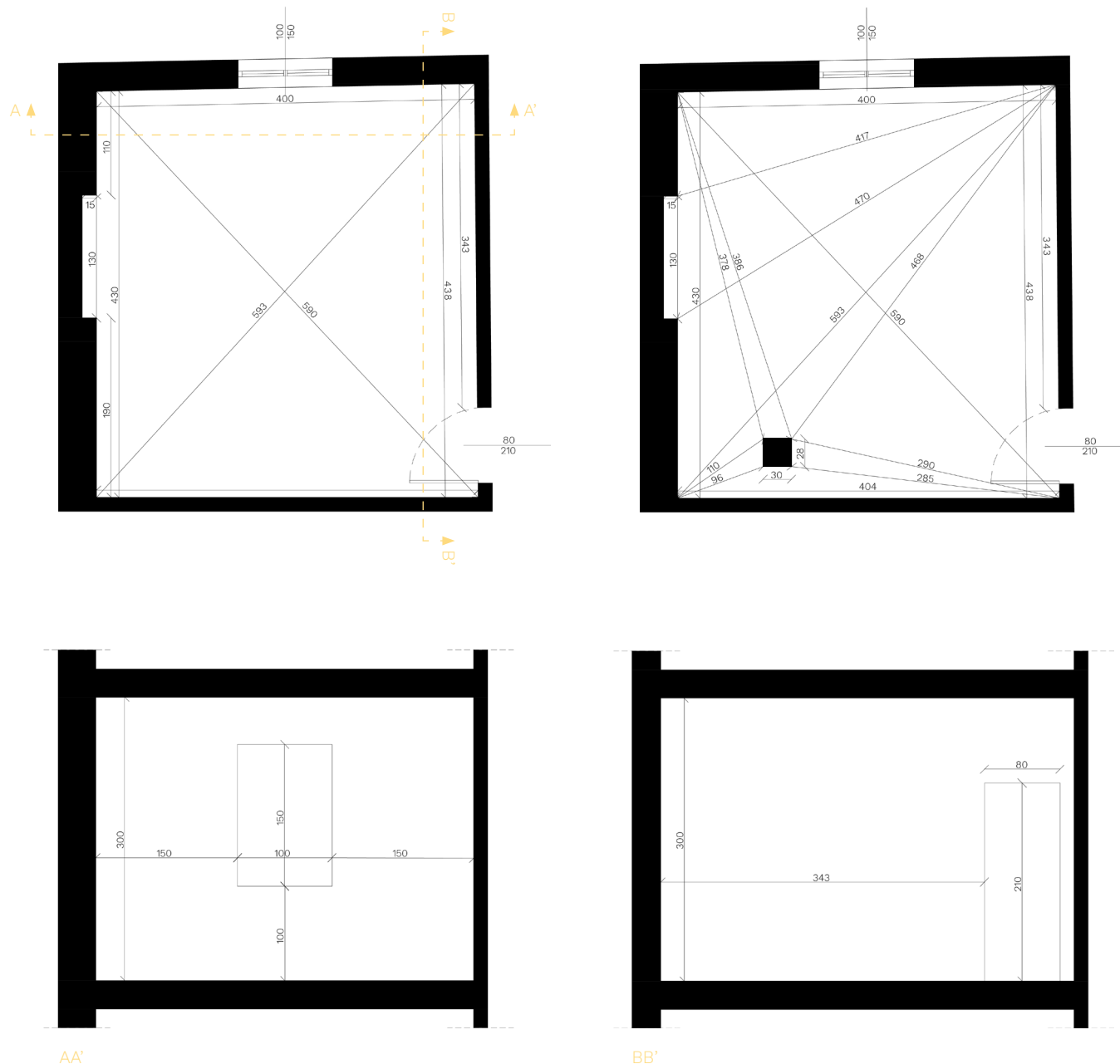
Ora che hai a disposizione un disegno di partenza, puoi iniziare con la rilevazione delle misure principali. Se utilizzi un metro laser, potrai effettuare il rilievo da sol\*; se invece utilizzi strumenti più tradizionali, è utile avere un **aiutante** con cui reggere il metro a stecche o a nastro, in modo che risulti sempre dritto e mai inclinato.

Le misure vanno prese con una precisione **al centimetro** e riportate direttamente e ordinatamente sulla pianta. È consigliato procedere con metodo, stanza per stanza, rilevando per prima cosa le misure totali delle singole pareti, per procedere poi con quelle parziali che le definiscono invece nel dettaglio (aperture, impianti, ecc.)

Molto spesso, in particolar modo nelle vecchie abitazioni, gli angoli non sono perfettamente retti (90°). Per questo motivo, è necessario rilevare la lunghezza delle due **diagonali** dello spazio, che ci consentiranno di ricavare le ampiezze degli angoli. Per locali con un perimetro più articolato, è consigliabile rilevare più diagonali. Nel caso di ostacoli come pilastri o setti in muratura, è opportuno misurare anche le diagonali a partire da questi ostacoli.

Per quanto riguarda **porte e finestre** è opportuno riportare l'altezza, la larghezza e in particolare, in merito alle finestre, anche l'altezza del davanzale dal pavimento.

Più informazioni e misure verranno aggiunte ai disegni e alle planimetrie, più il rilievo sarà accurato e la restituzione corretta.

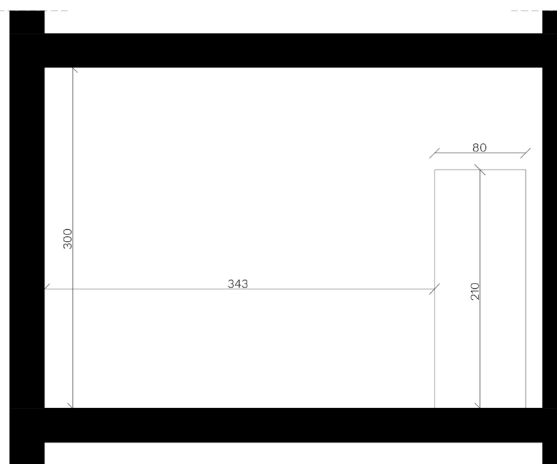
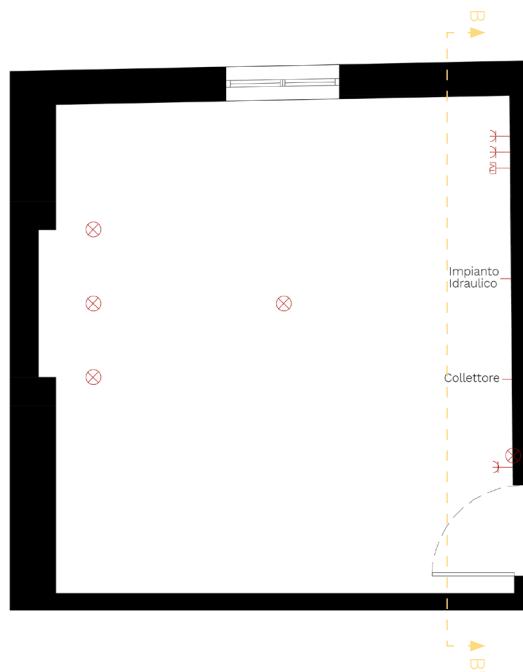


## LEGENDA

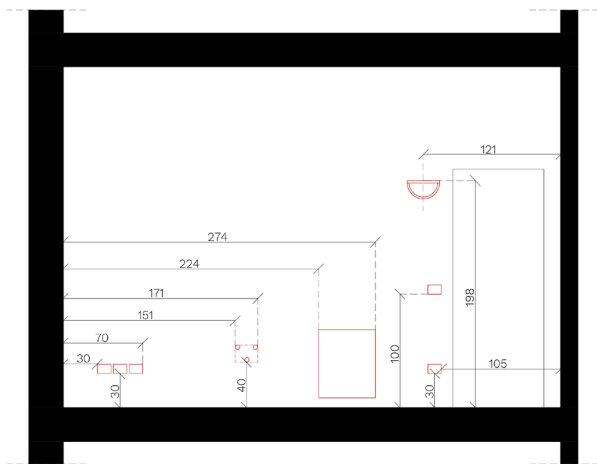
- ⊗ Punto luce
- ┌ Antenna TV
- ⌋ Presa elettrica

! Se utilizzi dei simboli è sempre meglio trascrivere una legenda vicino al disegno, per renderlo più comprensibile.

! È importante conoscere la posizione degli scarichi e degli attacchi di gas e acqua per poter progettare l'ambiente cercando di evitare il riposizionamento degli impianti e, di conseguenza, lavori invasivi e costi elevati non necessari.



BB'



BB'

DON'T FORGET

## Details

Per eseguire un rilievo ancora più accurato, specialmente se si tratta di uno spazio che ospiterà un bagno o una cucina, è necessario riportare anche la posizione di prese elettriche, interruttori, attacchi dell'acqua e del gas, scarichi, impianti a vista e, se presenti, di caloriferi o altri elementi di arredo amovibili.

- + Per interruttori, **prese elettriche**, foro della cappa e punti luce a parete, misura la distanza tra l'angolo della parete e il centro dell'impianto e poi l'altezza di quest'ultimo dal pavimento;
- + Per l'**impianto idraulico**, misura la distanza tra l'angolo della parete e l'inizio dell'impianto, la distanza tra lo stesso angolo della parete e la fine dell'impianto e l'altezza dal pavimento.

Non dimenticare di rilevare l'altezza del **soffitto**: basterà una sola misurazione nel caso di un soffitto pienamente orizzontale, mentre saranno necessarie più misure (il punto più alto e il punto più basso) in caso di mansarde o volte.

**Ricorda:** scrivi chiaramente tutte le misure in centimetri; le misure degli impianti, se necessarie alla progettazione e quindi specialmente in caso di una cucina o di un bagno, è preferibile riportarle in un disegno che rappresenta il prospetto della parete su cui si trovano.

THE END IS NEAR

# How to send

Una volta concluso il rilievo e riportato ordinatamente le misure sulla pianta, sarà necessario scannerizzare i tuoi disegni o la planimetria catastale e creare un **unico file** contenente tutte le informazioni necessarie (anche su più pagine) in formato **.pdf**.

**Rinomina** il file con “*Nome\_Cognome\_Planimetria*” prima di inviarlo.

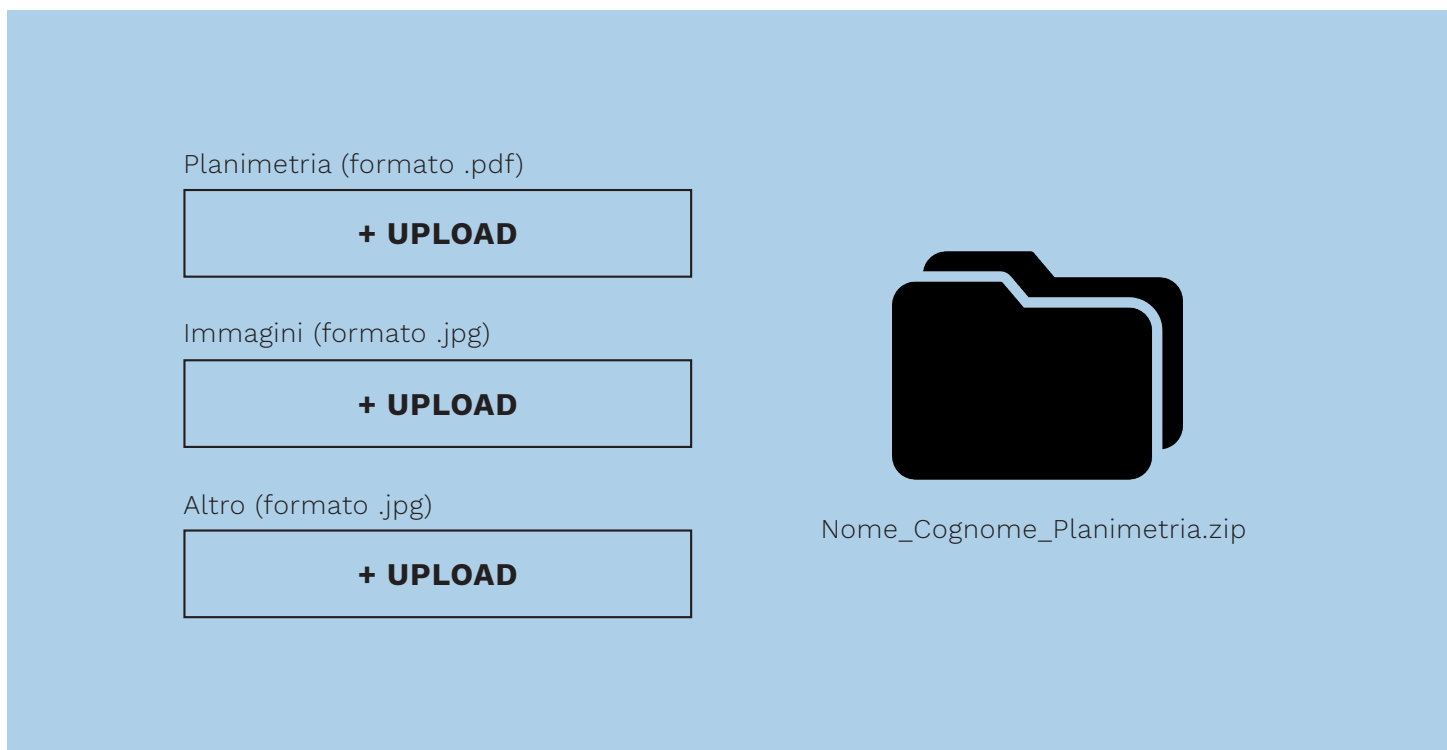
Potrai inviarlo durante la fase di selezione e configurazione del Piano da te scelto tra Base, Light e Plus, cliccando il tasto Upload e selezionando il file.

Hai la possibilità di inviarci delle **immagini** rappresentative dello spazio o di un dettaglio in particolare, in formato **.jpg**, tramite i due tasti di Upload Image e Upload Others.

Se i tasti di Upload non fossero sufficienti per inviare tutto il materiale che ritieni necessario, puoi inviare una cartella .zip a [hello@homelabmilano.com](mailto:hello@homelabmilano.com), specificando nell'oggetto il tuo nome e il contenuto della cartella (Esempio: Nome Cognome - Planimetria quotata e Immagini).

**Ricorda:** più materiale invierai e più sarà accurata la restituzione del progetto.

! Nei 2 giorni lavorativi successivi all'invio dell'ordine, potremmo aver bisogno di contattarti per ulteriori chiarimenti riguardo il rilievo e i dati che ci hai fornito, quindi... controlla la tua casella di posta!



The image shows a light blue background with three stacked rectangular buttons, each containing the text "+ UPLOAD". Above the first button is the text "Planimetria (formato .pdf)", above the second is "Immagini (formato .jpg)", and above the third is "Altro (formato .jpg)". To the right of these buttons is a black folder icon. Below the folder icon is the text "Nome\_Cognome\_Planimetria.zip".



IF YOU NEED HELP

## Contacts

Se hai bisogno di aiuto, siamo sempre a tua disposizione! Puoi contattarci tramite la Chat o il box delle richieste sul nostro sito [www.homelabmilano.com](http://www.homelabmilano.com) o scrivendo una mail a [hello@homelabmilano.com](mailto:hello@homelabmilano.com).  
Ti risponderemo appena possibile!

